

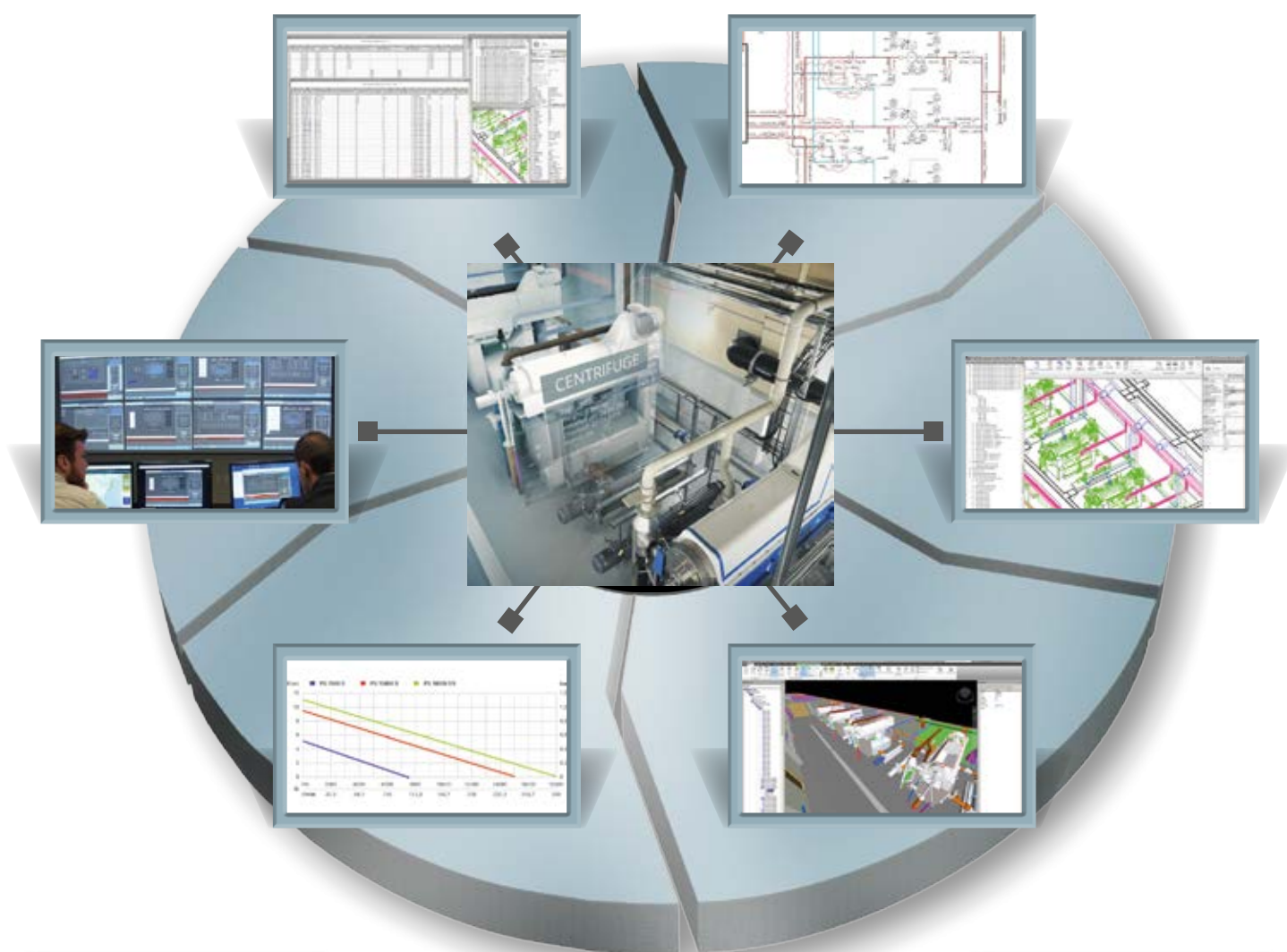
STAVEBNICTVÍ

KVARTÁLNÍ ANALÝZA ČESKÉHO STAVEBNICTVÍ

INVESTOŘI – STAVEBNÍ FIRMY



VÝVOJ STAVEBNICTVÍ 2020 **1,7 %** / INDEX SPOKOJENOSTI S VEŘEJNÝMI INVESTORY **5,1**



Generální partner



Zlatý partner



Výhradní BIM partner



PODĚKOVÁNÍ

Vážení čtenáři,

děkujeme, že využíváte Kvartální analýzu českého stavebnictví Q4/2019, kterou pro Vás připravila společnost CEEC Research ve spolupráci se společností Saint-Gobain. Děkujeme za podporu také všem dalším partnerům.

Na základě Vašich podnětů jsme se rozhodli rozšířit pravidelné Kvartální analýzy českého stavebnictví o segment, který přímo ovlivňuje vývoj stavební produkce, a to o segment veřejných investorů. Veřejní investoři jsou jedním ze stěžejních prvků části stavební produkce a bez jejich investic by nebylo možné stavby realizovat.

Účastí investorů na Kvartálních analýzách českého stavebnictví tak dochází k propojení celého investičně-dodavatelského řetězce a k získání dlouhodobějších informací ohledně nových zakázek a směřování celého českého stavebnictví.

Kvartální analýza českého stavebnictví Q4/2019 je zpracována na základě údajů získaných:

- ze 103 uskutečněných osobních a telefonních interview s klíčovými představiteli vybraných stavebních společností,
- z nejnovějších údajů Věstníku veřejných zakázek (VZ) z konce září 2019.

Zmíněné rozhovory a interview se všemi společnostmi proběhly v období října a listopadu 2019. Poděkovat bychom chtěli představitelům firem, kteří nám věnovali svůj čas a poskytli potřebné informace pro zpracování této studie, a také všem aktivním uživatelům, kteří nám pravidelně poskytují cenné návrhy, díky nimž jsme schopni pravidelně zlepšovat a efektivněji uspokojovat Vaše informační potřeby.



Jiří Vacek
Ředitel společnosti
CEEC Research



Tomáš Rosák
Generální ředitel
Saint-Gobain CP CZ



ÚVODNÍ SLOVO

Vážení přátelé,

Jsem rád, že vás mohu opět oslovit při příležitosti vydání další Kvartální analýzy stavebnictví. Nemohu nezačít dobrou zprávou, kdy výborný výsledek našeho hospodaření byl nedávno potvrzen ratingovou agenturou Moody's. Po 17 letech jsme se posunuli v hodnocení úvěrové spolehlivosti na úroveň Aa3, a to na základě zlepšujících se rozpočtových ukazatelů a vládních ekonomických reforem.

Navzdory určitým rizikům jako růst protekcionismu a napětí v mezinárodních obchodních vztazích si naše ekonomika udržuje solidní tempo růstu. Ve třetím čtvrtletí 2019 rostla podle předběžného odhadu ČSÚ mezičtvrtletně o 0,3 % a meziročně o 2,5 %. Ačkoli některé ukazatele naznačují, že dojde ke zpomalení tempa růstu, příznivý hospodářský vývoj pokračoval ve většině odvětví tuzemské ekonomiky. K růstu přidané hodnoty nejvíce přispěla skupina odvětví obchodu, dopravy, skladování, ubytování a stravování a odvětví informačních a komunikačních činností. Nižší dynamiku vykázal průmysl. Pro letošní rok očekáváme poměrně slušný růst hrubého domácího produktu o 2,5 %.

Dařilo i Vašemu odvětví stavebnictví, které si i nadále udržuje vysokou úroveň loňského roku a rostlo ve 3. čtvrtletí o 0,4 %. Počet uzavřených zakázek u stavebních podniků s více než 50 zaměstnanci se v tomto období sice snížil, ale jejich hodnota vzrostla o 19,8 % a dosáhla hodnoty 65,1 mld. Kč. Inženýrské stavitelství zaznamenalo nárůst dokonce o 35,1 %. Zvýšil se počet zahájených i dokončených bytů oproti stejnému období předchozího roku. Meziročně rostl také počet zaměstnanců a jejich mzdy.

Naše rekordně nízká míra nezaměstnanosti nás dostává mezi evropskou špičku, na druhé straně vývoj na trhu práce narazil na své limity a nedostatek zaměstnanců představuje

ÚVODNÍ SLOVO

hlavní bariéru pro další, proto vláda na situaci reaguje. Uvolňujeme kvóty pro příchod pracovníků ze třetích zemí, v posledním roce jsme tzv. Režim z Ukrajiny, Srbska, Mongolska a dalších zemí navýšili na 50 tis pracovníků ročně. Do budoucna musíme také uskutečnit kvalitativní změny a náš průmysl, stavebnictví a další odvětví orientovat na proces inovací. Základem těchto změn bude Inovační strategie České republiky.

V podpoře růstu produkce ve vašem odvětví hrají významnou roli investice státu. Kapitálové výdaje z národních zdrojů dosáhnou podle návrhu našeho rozpočtu na rok 2020 historicky rekordní celkové výše 88,5 mld. Kč. Společně s penězi z evropských fondů půjde v příštím roce na investice celkem 146,7 mld. Kč, to je o 24,4 mld. více než letos. Přistoupili jsme k založení Národního rozvojového fondu, který dává nový rozměr zapojení soukromých zdrojů do financování státních priorit a pomůže vyrovnávat cyklický vývoj ekonomiky a tím i veřejných financí.

K urychlení výstavby musí vedle financí přispět také příznivější legislativa. Dílčí kroky jsme již provedli. Před dokončením je celková rekonstrukce stavebního práva a zákon o urychlení výstavby dopravní, vodní a energetické infrastruktury.

Přeji Vám, aby se Vašim firmám a zaměstnancům nejen v závěru roku 2019, ale i v následujícím roce dařilo i nadále dobře a aby výsledky Vaší práce prospívali jak Vašim firmám a zaměstnancům, tak i rozvoji naší země.



Andrej Babiš
předseda vlády ČR

PARTNEŘI

CEEC RESEARCH

CEEC RESEARCH DĚKUJE VŠEM SVÝM PARTNERŮM, BEZ NICHŽ BY NEBYLO
MOŽNÉ ANALÝZY STAVEBNICTVÍ VYBRANÝCH ZEMÍ STŘEDNÍ A VÝCHODNÍ
EVROPY PRAVIDELNĚ ZPRACOVÁVAT A BEZPLATNĚ POSKYTOVAT.

Generální partner



Zlatý partner



Výhradní BIM partner



Stříbrní partneři

Výhradní partner
pro tisková řešeníVýhradní partner
v pojištěníVýhradní projektový
partnerVýhradní stavební
partnerVýhradní bankovní
partnerVýhradní rezidenční
partner

Bronzoví partneři



Odborný garant



SHRNUTÍ

Kapitola 1

str. 7

České stavebnictví přibrzdí svůj předchozí rychlý růst. V příštím roce 2020 vzroste podle ředitelů jen o 1,7 procenta. Pro rok 2021 ředitelé stavebních společností predikují růst pouze o 0,5 procenta. Počet zaměstnanců vzrostl, stejně tak výše jejich mzdy. Stavební úřady vydaly za 3. čtvrtletí povolení v celkové hodnotě 100 mld. Kč.

Kapitola 3

str.14

Stavební společnosti v roce 2020 utrží meziročně o 3,6 procenta více. Velké stavební společnosti avizují růst tržeb o 4,4 procenta. Využití stavebních kapacit se pohybuje na 95 procentech. V zimních měsících vyřízení poklesne na 86 procent.

Kapitola 5

str. 20

Zájem o stánek na stavebních veletrzích má jen 17 procent stavebních společností. Nejnavštěvovanějším stavebním veletrhem je FOR ARCH a hned vzápětí následuje Stavební veletrh Brno. Účast na veletrhu byla přínosná pro více než čtvrtinu stavebních společností, částečně přínosná pro dalších 46 procent stavebních společností.

Kapitola 7

str. 25

Českých pracovníků je ve stavebnictví nedostatek, stavební společnosti tak hledají dělníky ze zahraničí. Tuto situaci potvrdilo 64 procent ředitelů stavebních společností. Hlavní výhodou zahraničních pracovníků je menší počet dnů jejich pracovní neschopnosti.

Kapitola 2

str. 10

V lednu až září 2019 byly vypsány nové veřejné stavební zakázky v hodnotě 101,5 mld. Kč, což představuje meziroční pokles o 10,8 procenta. Naopak se zvýšila hodnota již zadávaných veřejných stavebních zakázek na hodnotu 143,5 mld. Kč, což představovalo růst o 8,6 procenta.

Kapitola 4

str. 16

Kvalitních absolventů technických oborů je nedostatek, ke zvýšení jejich počtu by nejvíce pomohla pozitivní propagace technických oborů v médiích a v rodinách. Stavební společnosti stále vidí na téměř rok (10 měsíců) dopředu. Při výběru subdodavatele je kritérium ceny až na 4. místě.

Kapitola 6

str. 22

Stavební zakázky v zahraničí realizuje téměř třetina (30 procent) dotázaných společností. Největší zájem je o stavební zakázky na Slovensku. Ekologické stavby ve svém portfoliu potvrdilo 62 procent stavebních společností. Nejčastěji ředitelé hovoří o nízkoenergetických stavbách.

Kapitola 7

str. 27

Téměř dvě pětiny stavebních společností pomáhají zahraničním pracovníkům se získáním víz. Z povinných dokumentů se společností nej obtížněji získává doklad prokazující odbornou způsobilost pracovníka.

1

České stavebnictví přibrzduje svůj předchozí rychlý růst. V příštím roce 2020 vzroste podle ředitelů jen o 1,7 procenta. Pro rok 2021 ředitelé stavebních společností predikují růst pouze o 0,5 procenta. Počet zaměstnanců vzrostl, stejně tak výše jejich mzdy. Stavební úřady vydaly za 3. čtvrtletí povolení v celkové hodnotě 100 mld. Kč.

Výkony ve stavebnictví v roce 2020 vzrostou jen o 1,7 %

České stavebnictví v příštím roce mírně poroste, v roce 2021 dojde ale k dalšímu přibrzdění růstu. Pro rok 2020 ředitelé stavebních společností očekávají meziroční růst o 1,7 procenta. Na další rok 2021 predikují zpomalení růstu na úroveň 0,5 procenta.



Lze předpokládat, že příští dva roky setrvá české stavebnictví v mírném růstu. Naší strategií pro příští období je pokračovat v růstu tržního podílu se schopností dosahovat plánované rentability.

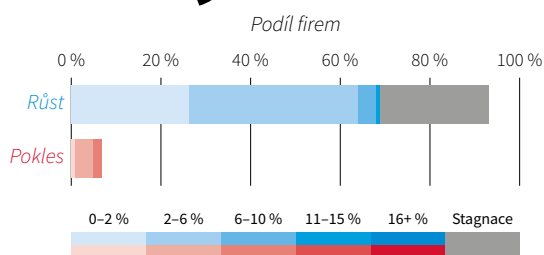
Jiří Procházka

obchodní ředitel, člen představenstva, OHL ŽS, a.s.

OČEKÁVANÝ VÝVOJ STAVEBNICTVÍ

2020

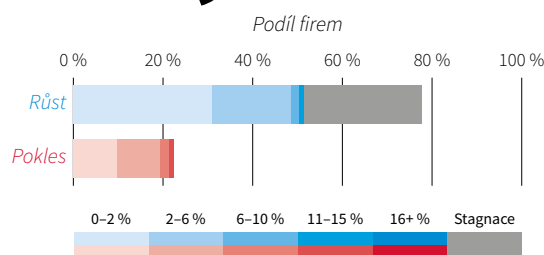
1,7 %



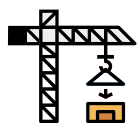
69 % FIREM OČEKÁVÁ RŮST

2021

0,5 %

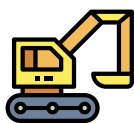


51 % FIREM OČEKÁVÁ RŮST



VELKÉ FIRMY

2,0 %



MALÉ/STŘEDNÍ FIRMY

1,6 %



POZEMNÍ STAVITELSTVÍ

1,7 %



INŽENÝRSKÉ STAVITELSTVÍ

1,8 %



Aktuálně očekávaný nástup hospodářské recese je zákonitým jevem, otázkou je pouze, kdy nastane, jak hluboce a s jakým časovým průběhem postihne konkrétní průmyslové obory. České stavebnictví bude, samozřejmě, ovlivněno vývojem české ekonomiky a razantností reakce podnikatelského, a po zkušenosti z předchozí recese, i veřejného sektoru, směřující k útlumu investic a oprav. V současné době již zaznamenáváme varovné signály, například, z oblasti hutního průmyslu.

V následujících dvou letech očekávám postupný a pozvolně gradující nástup recese ve stavebnictví, jejíž protichůdným vlivem bude stále narůstající úbytek stavebních kapacit, a v důsledku toho i jejich nedostatek.

Miroslav Lukšík

generální ředitel, Pozemní stavitelství Zlín a. s.

Velké společnosti očekávají růst o 2,0 %

Vývoj stavebního sektoru očekávají společnosti velice obdobně, bez ohledu na velikost nebo zaměření. Neoptimističtější na vývoj nahlížejí velké stavební společnosti, které v roce 2020 predikují růst o 2,0 procenta.

Meziroční vývoj plně v souladu s očekáváním stavebních firem

Stavební produkce v prvních devíti měsících roku 2019 vzrostla již pouze o 2,1 procenta podle nejnovějších dat ČSÚ. Produkce pozemního stavitelství se meziročně zvýšila o 1,4 procenta a inženýrské stavitelství zaznamenalo meziroční nárůst stavební produkce o 4,3 procenta. Vše tedy opět v souladu s předchozím očekáváním ředitelů stavebních společností. Jejich předchozí očekávání ukazovala na celoroční zpomalení růstu sektoru na 2,7 procenta (viz níže přiložený graf).

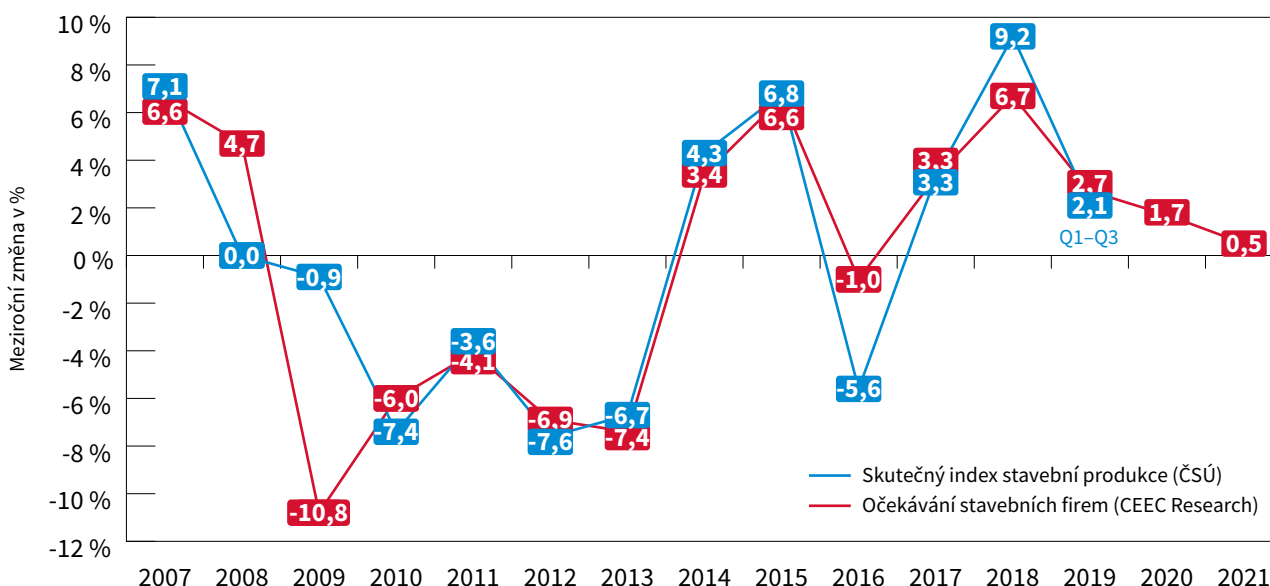


Očekáváme, že v následujících dvou letech dojde k drobnému poklesu objemu finančních prostředků do stavebnictví. Vzhledem k relativně velké základně však bude objem finančních prostředků stále významný. Důležité je, aby s poklesem stavebních zakázek nenastala u stavebních firem hysterie o práci, a tím pádem nutnost získat zakázky za každou cenu. Vstupní náklady se jen tak snížit nepodaří. Předpokládáme, že naše tržby budou v následujících dvou letech přibližně konstantní.

Pavel Schitter

obchodní ředitel, SITEL, spol. s r.o.

VÝVOJ ČESKÉHO STAVEBNICTVÍ



Zdroj: ČSÚ, CEEC Research

Růst počtu pracovníků i mezd ve stavebnictví

Průměrný evidenční počet zaměstnanců ve stavebnictví se ve 3. čtvrtletí 2019 meziročně zvýšil o 1,1 procenta. Průměrná hrubá měsíční nominální mzda těchto zaměstnanců ve 3. čtvrtletí 2019 meziročně vzrostla o 6,3 procenta.

Více vydaných stavebních povolení i jejich větší objem

Stavební úřady ve 3. čtvrtletí 2019 vydaly 22 394 stavebních povolení, meziročně o 7,9 procenta více. Orientační hodnota těchto staveb činila 100,0 mld. Kč a ve srovnání se stejným obdobím roku 2018 vzrostla o 9,8 procenta.



Právě dokončujeme práce na paragrafovém znění nového stavebního zákona, jehož cílem je zejména jeden úřad, jedno razítko, jedno povolení. Nedochází k žádným nečekaným zdržením a držíme se dohodnutého harmonogramu. Podnikáme veškeré kroky k tomu, aby nový stavební zákon, který v mnohém usnadní život jak malým, tak velkým stavebníkům, byl na konci ledna 2020 předložen Legislativní radě vlády. Mezi základní cíle rekonstrukce patří především zrychlení a zefektivnění povolovacích procesů ve všech právních předpisech, které upravují nebo se dotýkají veřejného stavebního práva v České republice. Dojde k reformě stavební správy založené na vyčlenění stavební správy ze spojeného modelu, sjednocení stavebních úřadů a vytvoření Nejvyššího stavebního úřadu jako ústředního orgánu státní správy. Dále pak k redukci dotčených orgánů s cílem maximální integrace dotčených orgánů do Nejvyššího stavebního úřadu. Zohledníme také nové technologie, zejména digitalizaci a elektronizaci veřejné správy.

Klára Dostálová
ministryně pro místní rozvoj ČR



V současné době se připravuje metodika a standardy pro BIM ve stavebnictví, příští rok se budou ověřovat. Hotový už je zásobník projektů a nastavená spolupráce s těmi, kdo by je případně chtěli realizovat. Soukromý sektor se může zapojit do už zmiňované přípravy metodiky, konkrétně se zúčastnit on-line recenzního řízení. Aktuálně v něm MPO eviduje na 200 odborníků. Rovněž je zastoupen v meziresortní pracovní skupině pro zavádění BIM a také prostřednictvím MPO předává zkušenosti nevládním organizacím ve stavebnictví aj. To vše s cílem otevřeně komunikovat, spolupracovat a informovat o všech fázích přípravy implementace. Jednoduše: snažíme se zapojit všechny, kteří se na tvorbě metodik a standardů chtějí konstruktivně podílet. I proto se k zavádění BIM ve stavebnictví konají různé akce. Jen letos na podzim to bylo sedm workshopů, kterých se zúčastnilo téměř 500 lidí ze soukromého sektoru i veřejné sféry. Vše přitom 21. listopadu završil mezinárodní Summit Koncepce BIM.

Karel Havlíček
vicepremiér a ministr průmyslu a obchodu ČR



České stavebnictví v následujících letech sice ještě meziročně navýší své výkony, již je však vidět zpomalení růstu a nástup stagnace. Dalšímu rozvoji stavebnictví napomůže vytvoření nového stavebního zákona a také větší rozběhnutí implementace BIM do veřejného i privátního sektoru.

Jiří Vacek
ředitel společnosti, CECC Research

Podlahová plocha nových povolených budov vzrostla o 14,1 %

Podlahová plocha nových budov povolených ve 3. čtvrtletí 2019 činila 1 844 tis. m², což v meziročním srovnání znamenalo růst o 14,1 procenta. Podlahová plocha povolených bytových budov vzrostla o 22,0 procenta, u nebytových budov vzrostla o 5,2 procenta.

2

V lednu až září 2019 byly vypsané nové veřejné stavební zakázky v hodnotě 101,5 mld. Kč, což představuje meziroční pokles o 10,8 procenta. Naopak se zvýšila hodnota již zadaných veřejných stavebních zakázek na hodnotu 143,5 mld. Kč, což představovalo růst o 8,6 procenta.

Pokles počtu i hodnoty oznámených veřejných stavebních zakázek

V lednu až září 2019 bylo vydáno 1166 řádných oznámení o zakázce, což ve srovnání se stejným obdobím minulého roku představovalo pokles o 1,6 procenta. Celková předpokládaná hodnota oznámení o zakázce v lednu až září činila 101,5 mld. Kč a byl zaznamenán její meziroční pokles o 10,8 procenta. Meziroční pokles byl ovlivněn velkým množstvím zakázek s hodnotou nad 1 mld. Kč oznámených v květnu 2018, především pilotní projekt PPP na dálnici D4 od ministerstva dopravy v hodnotě téměř 25 mld. Kč. Pokud bychom modelově posuzovali pouze zakázky s hodnotou pod 1 mld. Kč, dostaneme meziroční růst hodnoty oznámených zakázek o 5,8 procenta.

MEZIROČNÍ ZMĚNY OZNÁMENÍ O ZAKÁZCE

Stavební zakázky	Počet		Hodnota	
	počet	meziroční změna v %	mil. Kč	meziroční změna v %
2018				
1. čtvrtletí	454	↓ -4,8	25 867	↑ +37,0
2. čtvrtletí	460	↓ -4,8	60 637	↑ +83,7
3. čtvrtletí	271	↓ -10,9	27 228	↑ +16,0
4. čtvrtletí	303	↑ +0,7	43 821	↑ +76,5
rok	1 488	↓ -4,9	157 552	↑ +57,2
2019				
1. čtvrtletí	391	↓ -13,9	32 928	↑ +27,3
2. čtvrtletí	406	↓ -11,7	28 080	↓ -53,7
leden až září	1 166	↓ -1,6	101 474	↓ -10,8

Zdroj: Věstník veřejných zakázek, výpočty CEEC Research



V návrhu rozpočtu na rok 2020 počítáme s rekordními investicemi z národních zdrojů ve výši 88,5 mld. Kč. A spolu s penězi z EU plánujeme v roce 2020 investovat do dopravních staveb a dalších důležitých projektů celkově 146,7 mld. Kč. Tyto výdaje se naší ekonomice v budoucnu vrátí a jsou klíčovým předpokladem pro to, abychom příznivý ekonomický vývoj udrželi i v dalších letech. Zcela konkrétně, kapitálové výdaje ministerstva dopravy dosáhnou 47,6 mld. Kč, ministerstva pro místní rozvoj 22,9 mld. Kč a ministerstva průmyslu a obchodu 11,5 mld. Kč. Ve stejném trendu musíme pokračovat i v roce 2021.

Alena Schillerová
ministryně financí ČR

Z oznámených zakázek z ledna až září zbývá 55,4 mld. Kč

V lednu až září 2019 byly oznámeny zakázky celkem v hodnotě 101,5 mld. Kč, z toho bylo později zadáno 37,0 mld. Kč (tedy 36 procent z oznámených). Skutečná zadaná hodnota jich byla 37,6 mld. Kč, protože zadaná hodnota byla o cca 2 procenta vyšší než při oznámení. Z celkového objemu oznámených zakázek byly později zrušeny zakázky za 9,0 mld. Kč (tedy cca 9 procent z oznámených). Po odečtení zadaných a zrušených zakázek zbývá v systému ještě 55,4 mld. Kč (tedy 55 procent), které nebyly zatím zadány nebo zrušeny (případně informace, že se tak stalo, nebyla dodána).

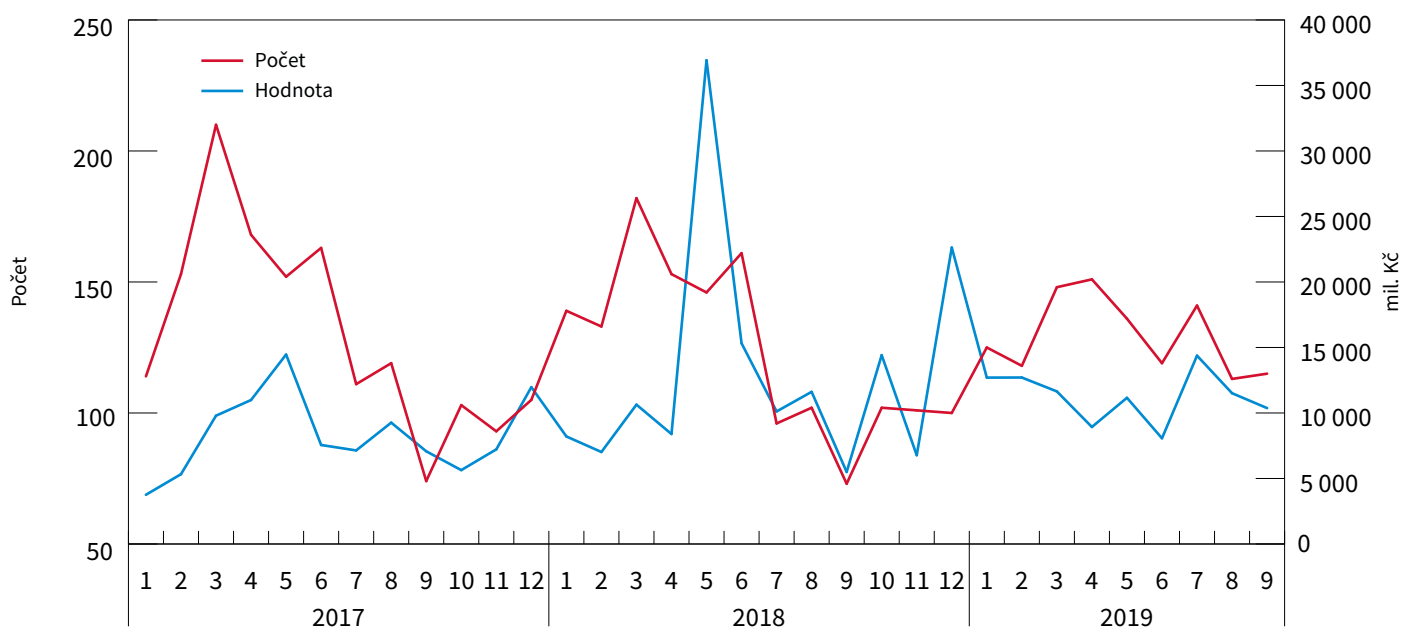


Podle zákona o Státním fondu dopravní infrastruktury se současně s návrhem rozpočtu sestavuje střednědobý výhled, který obsahuje očekávané příjmy a výdaje na dobu dalších dvou let. Kromě tohoto zákonem předepsaného systému s přesně určeným časem je na místě připomenout, že evropské prostředky můžeme plánovat až na horizont sedmi let.

V denní praxi mimo oblast finančního krytí je časový horizont plánování ještě delší, 10–15 let, a to v souvislosti s přípravou jednotlivých staveb a staveb návazných. Pokud jde o systémový a dlouhodobý strategický přístup, tak kromě schválených a všeobecně známých dopravních a sektorových strategií a Dopravní politiky ČR s výhledem do roku 2050, které dlouhodobou strategii popisují, jsem v letošním roce inicioval vznik dvou pracovních skupin, které se zabývají hledáním reálných nástrojů, ideálního finančního modelu pro dopravní infrastrukturu, který může fungovat i po snížení nebo vyčerpání evropských prostředků, a kromě toho i rozvojem dálniční a silniční sítě. Do těchto skupin jsou zapojeny i kraje a řeší výhled až do roku 2050. Podle mého názoru je klíčové připravovat infrastrukturu na rostoucí a prosperující stav České republiky.

Vladimír Kremlík
ministr dopravy ČR

OZNÁMENÉ ZAKÁZKY STAVEBNÍ





Kromě pokračování rozběhnutých modernizačních akcí z roku 2019 předpokládáme zadávání dalších významných staveb, a to ještě do konce letošního roku a rovněž během roku příštího. Z objemově nebo věcně významných staveb uvádím například sedm z celkem osmi akcí tzv. „Blending Call“ spolufinancovaných z úvěru EIB a zvyšujících parametry tratí tranzitních železničních koridorů, dále elektrizaci úseku Brno – Zastávka u Brna, modernizaci železničních uzlů Pardubice a Vsetín, pokračování modernizace uzlu Plzeň pátou stavbou, nebo rekonstrukci a zdvojkolejnění úseku Pardubice–Stéblová. Budou připraveny i technologické stavby, především stavby ETCS, zabezpečení železničních přejezdů nebo rekonstrukce napájecích stanic. Nezapomínáme ani na rekonstrukce výpravních budov, kde budeme mít připraveny realizační tendry na přibližně 20 staveb. Převážně budeme ještě čerpat zdroje z běžícího Operačního programu doprava 2 a nástroje CEF, ale zajištění dostatku nových zdrojů na rozběh staveb ve druhém pololetí roku 2020 pokládáme za maximální prioritu.

Mojmír Nejezchleb

náměstek GŘ pro modernizaci dráhy, SŽDC

Nárůst hodnoty zadaných veřejných stavebních zakázek

V lednu až září 2019 bylo zadáno 3 895 zakázek (včetně částí zakázek), což je o 12,9 procenta méně než ve stejném období minulého roku. Hodnota zakázek zadaných v lednu až září 2019 činila 143,5 mld. Kč, což představovalo růst o 8,6 procenta. Pokud bychom modelově posuzovali pouze zakázky s hodnotou pod 1 mld. Kč, dostaneme meziroční pokles hodnoty zadaných zakázek o 1,8 procenta.



To, jak se bude dařit českému stavebnictví v příštích dvou letech, je závislé na celé řadě okolností a vnějších podmínek. Stavebnictví je obor přímo závislý na stavu ekonomiky a opačně je i podmiňujícím faktorem pro její růst. Stavebnictví potřebuje vzhledem ke svému charakteru stabilní vývoj. Je závislé na úrovni poptávky privátních investorů a z velké části např. u dopravního a inženýrského stavitelství, na podpoře veřejného sektoru, na poptávce od státních, krajských investorů a komunální sféry. Doufám tedy ve stabilitu. Neočekávám žádný prudký růst. Rovněž neočekávám žádný prudký nárůst tržeb u naší společnosti.

František Fryš

jednatel, SWIETELSKY stavební s.r.o.



Po několika letech výrazného růstu přijde útlum, nikoliv však krize. Navíc jsme již podobný vývoj absolvovali, a tedy jako celé odvětví bychom měli být na zpomalení stavební výroby připraveni. Osobně nesdílím nějaké výrazné pesimistické scénáře.

Tomáš Rosák

generální ředitel Saint-Gobain Východní Evropa



Očekáváme významně nižší objem možných příležitostí v privátním i veřejném sektoru, což se konečně projevuje na trhu již v současnosti. Z hlediska naší společnosti je cílem udržet obrat i zisk na stávajících hodnotách, což je vzhledem k naší cílové skupině zákazníků cíl, který považují i přes zhoršené podmínky za zcela reálný.

Ondřej Blaho

člen představenstva Winning Group a.s.
obchodní ředitel PAMSTAV s.r.o. a KALÁB – stavební firma s.r.o.

MEZIROČNÍ ZMĚNY OZNÁMENÍ O ZADÁNÍ ZAKÁZKY

Stavební zakázky	Počet			Hodnota		
	počet	meziroční změna v %		mil. Kč	meziroční změna v %	
2018	1. čtvrtletí	1 051	↓ -12,1	43 021	↑ +73,0	
	2. čtvrtletí	1 751	↑ +42,1	44 927	↑ +50,4	
	3. čtvrtletí	1 668	↑ +8,9	44 163	↑ +17,5	
	4. čtvrtletí	1 144	↓ -12,4	31 729	↓ -4,3	
	rok	5 614	↑ +6,6	163 840	↑ +30,6	
2019	1. čtvrtletí	1 009	↓ -4,0	45 607	↑ +6,0	
	2. čtvrtletí	1 463	↓ -16,4	37 941	↓ -15,5	
	leden až září	3 895	↓ -12,9	143 531	↑ +8,6	

Zdroj: Věstník veřejných zakázek, výpočty CEEC Research



Státní fond dopravní infrastruktury (SFDI) byl již v roce 2017 iniciátorem prvních pilotních projektů pro ověření přínosů metody BIM u dopravních staveb. Nyní, po úspěšném schválení metodik a technických předpisů pro BIM, které SFDI pro rezort Ministerstva dopravy zajišťoval, budou nové pilotní projekty zaměřeny na ověření metodik a technických předpisů v praxi. Výběr, zadání, realizace a vyhodnocení pilotních projektů je v kompetenci rezortních investorských organizací ŘSD ČR, SŽDC a ŘVC ČR, které mají již ve svých řadách odborně zdatné pracovníky připravené využívat moderní technologie digitalizace stavebnictví. Na železnici se tak můžeme těšit na využití metody BIM například u výpravních budov a infrastrukturních staveb v různých stupních přípravy. Podobně má ŘSD ČR připraveno cca deset nových pilotních projektů ve třech fázích životního cyklu stavby: příprava stavby s vazbou na její umístění v území, projektování stavby s vazbou na technické řešení a požadavky k povolení stavby, realizace a skutečné provedení stavby s využitím pro správcovské informační systémy.

Zbyněk Hořelica

ředitel SFDI



Pokud jde o naši společnost a příští rok, na čísla v nosných oborech naší činnosti – podzemním a železničním stavitelství – předběžně vidíme. V prvním případě díky objemům zajištěným v zahraničí, v druhém, díky dobíhajícímu operačnímu programu Doprava (2014–2020). Předpokládáme proto možnost dosažení podobných výsledků, jaké očekáváme letos.

Jiří Tesař

obchodní ředitel, Subterra a.s.

3

Stavební společnosti v roce 2020 utrží meziročně o 3,6 procenta více. Velké stavební společnosti avizují růst tržeb o 4,4 procenta. Využití stavebních kapacit se pohybuje na 95 procentech. V zimních měsících vytížení poklesne na 86 procent.

**Vyšší růst tržeb
o 3,6 procenta**

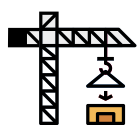
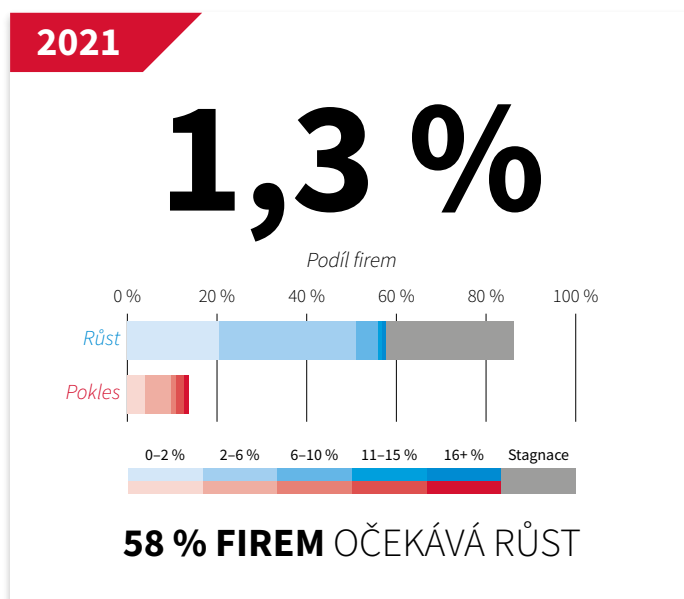
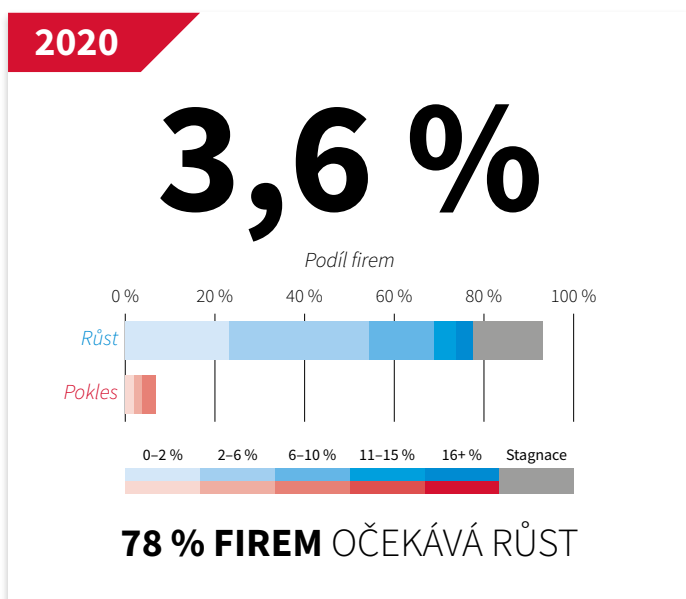
Tržby stavebních společností porostou nad očekávání stavební produkce. Tržby porostou dvakrát vyšším tempem, než je tomu u produkce, konkrétně se jedná o 3,6 procenta v roce 2020 a další navýšení o 1,3 procenta v roce 2021. Velké společnosti utrží dokonce o 4,4 procenta více v roce 2020.



V nejbližších dvou letech předpokládám snížení dynamiky růstu v důsledku zpomalení segmentu pozemního stavitelství. Naše tržby porostou solidním tempem, protože očekáváme rozjezd několika získaných velkých zakázek.

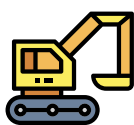
Tomáš Hlaváček
obchodní ředitel, Colas a.s.

OČEKÁVANÝ VÝVOJ TRŽEB



VELKÉ FIRMY

4,4 %



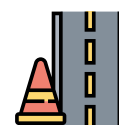
MALÉ/STŘEDNÍ FIRMY

3,0 %



POZEMNÍ STAVITELSTVÍ

3,4 %



INŽENÝRSKÉ STAVITELSTVÍ

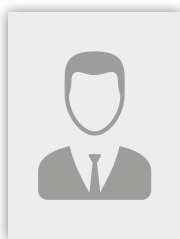
4,1 %



Vývoj na dva roky dopředu je pro nás velmi těžké predikovat. Informace se v našem oboru mění poměrně často. Nicméně věřím, že rok 2020 bude pro naši společnost z hlediska úrovně tržeb minimálně na stejné úrovni jako rok 2019. Dále pak v roce 2021 očekávám spíše pokles, a to zejména kvůli oboru pozemního stavitelství, které u nás tvoří přes 30 % z celkových tržeb.

Tomáš Opletal

generální ředitel, ŽPSV s.r.o.



Vše bude patrně konstantní, dle stávajícího období, s drobnými výkyvy. Dále bude spousta práce na dopravních stavbách.

David Kuthan

obchodní ředitel, Moravostav Brno a.s., stavební společnost

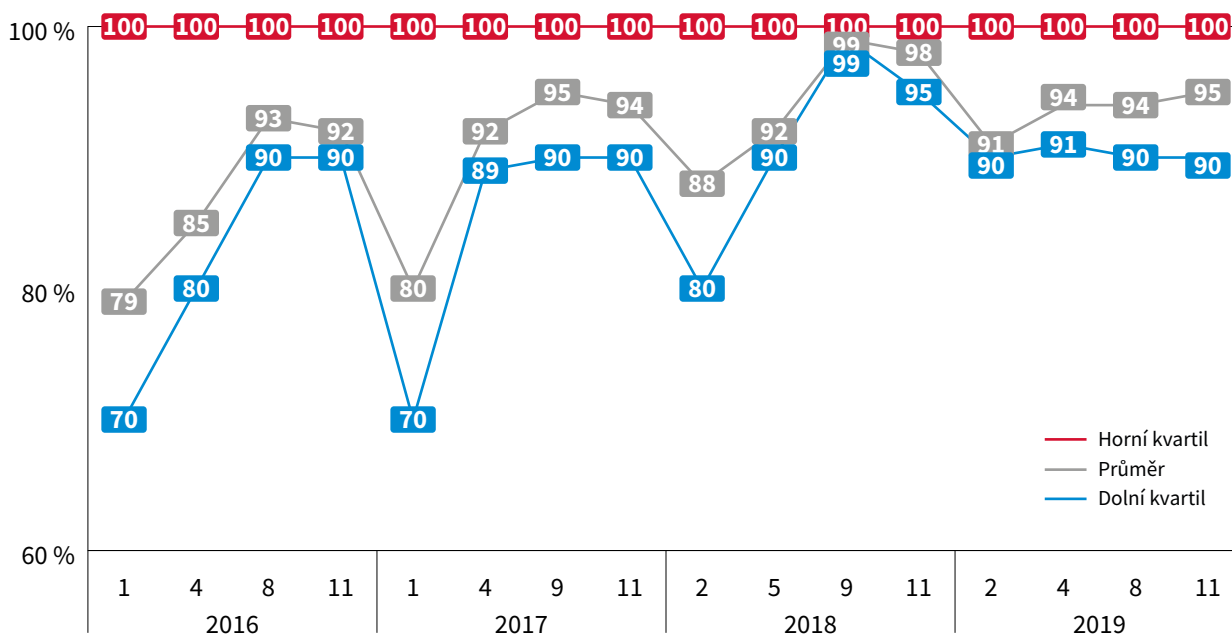
Využití stavebních kapacit na 95 %

Stavební společnosti vykazují i nadále vysoké využití svých kapacit. Oproti předchozímu čtvrtletí vzrostla využitost o jeden procentní bod. V posledním čtvrtletí tak mají společnosti využité kapacity na 95 procent.

Zmírnění vytížení v zimních měsících

Pokles využitosti nastane v prvním čtvrtletí 2020, a to zejména vlivem zimních měsíců. Ředitelé očekávají využití kapacit v tomto období na 86 procent. Inženýrské společnosti předpokládají využití na úrovni 81 procenta.

VÝVOJ VYTIŽENOSTI KAPACIT STAVEBNÍCH SPOLEČNOSTÍ (v %)



Stavební společnosti se stále potýkají s problémem nedostatku pracovních sil. U řemeslných prací, které řeší subdodavatelsky, pocítují za poslední roky výrazný nárůst hodinové mzdy. V zimních měsících, kdy není možné kvůli vnějším podmínkám realizovat některé práce, využitost poklesne zhruba na úroveň zimy 2018.

Jiří Vacek

ředitel společnosti, CEEC Research

4

Kvalitních absolventů technických oborů je nedostatek, ke zvýšení jejich počtu by nejvíce pomohla pozitivní propagace technických oborů v médiích a v rodinách. Stavební společnosti stále vidí na téměř rok (10 měsíců) dopředu. Při výběru subdodavatele je kritérium ceny až na 4. místě.

Kroky ke zvýšení počtu technických absolventů

Ke zvýšení počtu kvalitních absolventů technických oborů by napomohla zejména pozitivní propagace technických oborů v médiích a v rodinách. Efektivitu tohoto kroku ředitelé ohodnotili na 7,6 bodu z maximálních 10. Dále by ke zvýšení počtu kvalitních absolventů pomohlo zavedení firemních programů ve školách (7,4 bodu z 10) a praxe v délce měsíců jako povinná součást výuky pro studenty středních a vysokých technických škol (7,3 bodu z 10).

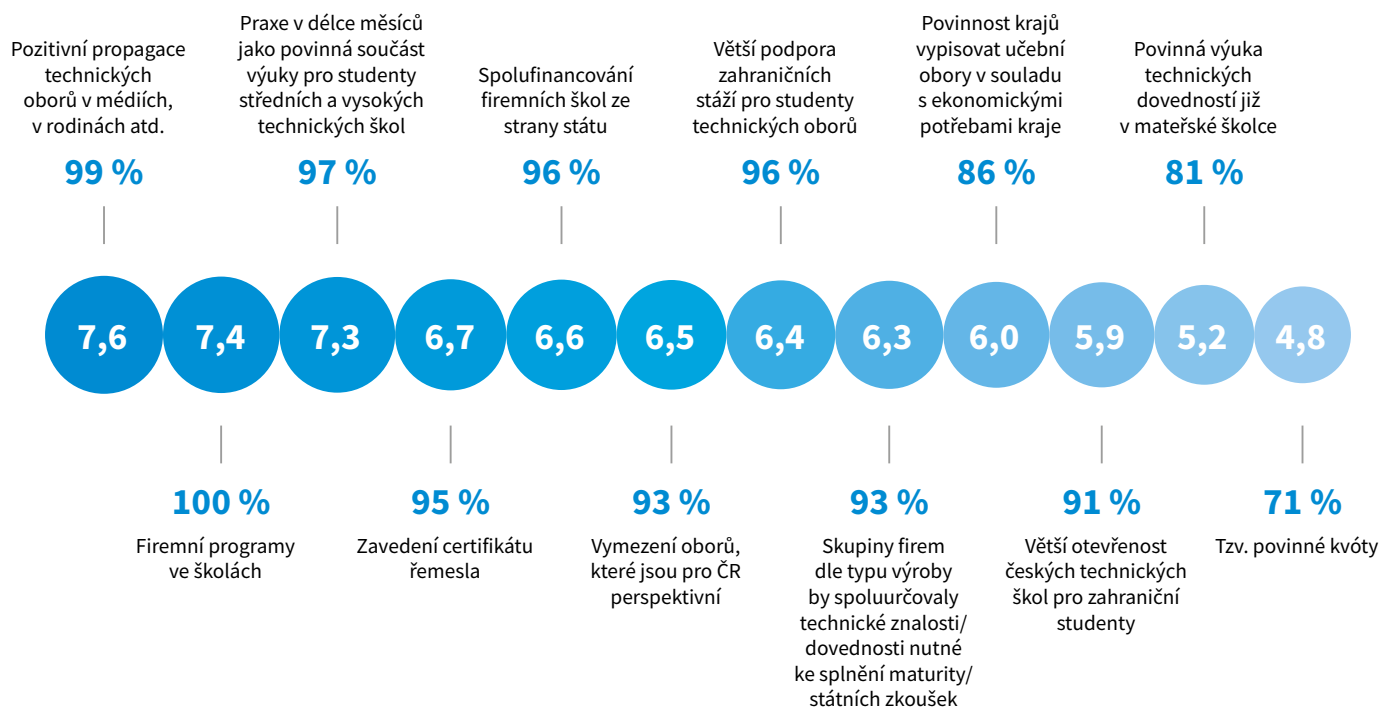


Zájem o techniku je potřeba rozvíjet už na základních školách a ideálně i v rodinách. Samotná propagace ale nestačí. Děti by měly mít ve svých učitelích a ve svém okolí vzory, které budou chtít následovat. Kvalitnímu technickému vzdělání pak určitě pomůže i povinná odborná praxe na školách a efektivnější propojení výuky s praxí.

Tomáš Koranda

předseda představenstva, HOCHTIEF CZ a. s.

KTERÉ KROKY BY PODLE VAŠEHO NÁZORU VEDLY KE ZVÝŠENÍ POČTU KVALITNÍCH ABSOLVENTŮ TECHNICKÝCH OBORŮ V ČR?



● Hodnocení (0-10 max.) % firem



Zvýšení počtu absolventů technických oborů a zvýšení kvality jejich přípravy považuji za dvě specifické oblasti, to znamená oblast kvantity a oblast kvality. I když se tyto prolínají a ovlivňují.

Zvýšení počtu absolventů řemeslných oborů není možné bez změny společenského myšlení, zejména v oblasti prestiže manuální práce u řemeslných oborů, a především změny systému českého školství a jeho financování, nastavení jednotně požadované, adekvátní úrovně studijních předpokladů pro výběr a přijetí žáků ke studiu na středních a vysokých školách, v souladu se společenskými potřebami.

Zvýšení kvality, tedy odbornosti absolventů, je možné dosáhnout na základě zkvalitnění studijních programů a plánů, spolu se zaměřením na moderní trendy a technologie ve stavebnictví, včetně spolupráce škol a stavebních firem, včetně povinných stáží a výkonu odborné praxe jako součásti výuky.

Miroslav Lukšík

generální ředitel, Pozemní stavitelství Zlín a. s.



Technické obory nejsou jednoduše sexy, ještě možná strojařina, ale stavařina je stále z pohledu mladých lidí pravěk a neláká je. Myslím, že až s masivním rozvojem digitalizace a internetu můžeme očekávat větší zájem.

Ivo Luňák

jednatel, Tyros Loading Systems CZ s.r.o.



Zásadní zlepšení dobrého jména oboru stavebnictví. To nebude jednoduché ani rychlé. A totéž platí pro učňovské školství.

Radoslav Dvořák

ředitel, INOS Zličín, a.s.



Zatraktivnit technické obory. Osvětou, ale zejména nastavením benefitů při vzdělávání. Omezit nabídku snadného vzdělávání a následného pohodlného zaměstnání bez zodpovědnosti, „absolventů“ ostatních škol, zejména ve státním sektoru. Vzhledem k tomu, že současná neutěšená situace v počtu a kvalitě absolventů technických a lékařských oborů je výsledkem více než dvacetiletého období nešťastných a nekvalifikovaných kroků ve školství (jmenujme např. nesmyslný nárůst počtu akreditovaných škol v ostatních oblastech), výsledkem osvěty a významného snížení „prahu bolesti“ při získávání kvalifikace u mladé české populace, jeví se mi za stávající situace tento problém téměř neřešitelný.

Ing. Roman Kloubec

statutární ředitel, A-Z Elektrostav, a.s., ELTRAF a.s.



Propagace technických oborů, udělat je tzv. cool, větší provázanost školy a byznysu. Stát by měl podporovat studenty, kteří studují obory, které mají potenciál (v zahraničí, v případě soukromých škol, banky poskytnou půjčku na studium těm studentům, kteří jdou studovat obor, po kterém je hlad).

Ondřej Wachal

ekonomicko-provozní ředitel, prokurista, VW WACHAL a.s.

Ředitelé zavedení kvót spíše nepodporují

Co naopak ředitelé stavebních společností nepreferují, je zavedení tzv. povinných kvót, kdy by studenti, kteří se nedostanou na určitý obor, museli nastoupit na jiný obor. Toto opatření ředitelé ohodnotili 4,8 bodu z maximálních 10.



Jedna věc je počet a druhá věc je kvalita. Počet závisí na potřebách stavebních firem, na kapacitě odborných škol a dnes i na společenské prezentaci potřeby techniků, která za moc nestojí. Kvalitu by měly zajistit školy, bohužel velmi často odtržené od stavební reality. Absolventi jsou zahrnuti množstvím teoretických znalostí, praktické nemají téměř žádné, navíc, mnozí pedagogové často nastupují do výuky ihned po ukončení vlastního studia bez sebemenších praktických zkušeností.

Miloš Horňák

výrobní ředitel, PS BRNO, s.r.o.



Je to problém celospolečenský. To, co udělaly vlády s naším školstvím, se nedá ani pořádně nazvat. Zlikvidovaly učňovské školství a všichni musí jít na střední či vysoké školy. Tomu pak (až na výjimky) odpovídá úroveň znalostí studentů.

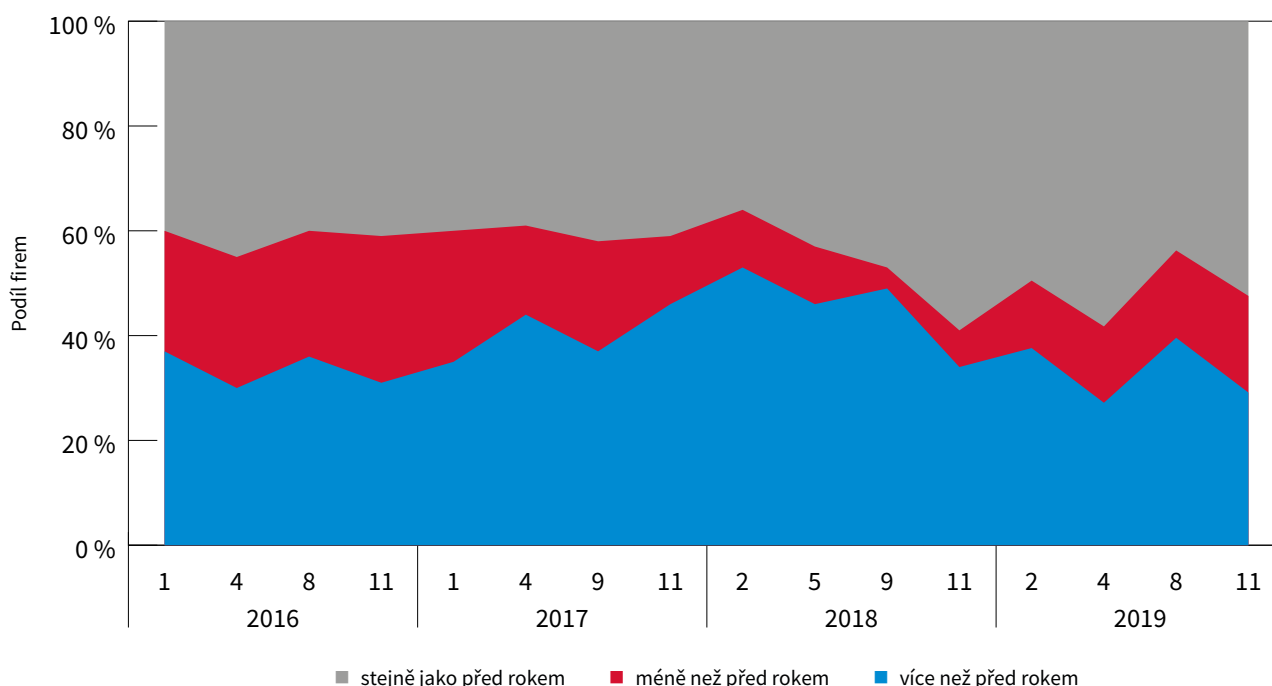
Miroslav Miketa

jednatel společnosti, Revital-stavební servis s.r.o.

Zasmluvněnost na 10 měsíců

Společnosti mají zajištěné zakázky v průměru na 10 měsíců dopředu. O něco dále vidí velké společnosti (12 měsíců), společnosti zaměřující se na inženýrské stavby mají naopak zasmluvněné kratší období (9 měsíců). Oproti stejnému období minulého roku si dobu zasmluvněnosti prodloužilo 29 procent společností. Naopak zkrácení avizuje 19 procent společností.

NASMLOUVANÉ ZAKÁZKY (srovnání s minulým rokem)





Zakázková naplněnost je již čtvrtým rokem velmi dobrá. Nebudeme žehrat na nedostatek pracovníků, a kvalifikovaných už vůbec. Tyto podmínky máme všichni stejné a jen ti nejlepší umějí najít řešení. Vypadá to, že i digitalizace otevírá dveře do našeho hodně konzervativního stavebního průmyslu, takže dařit by se mohlo dobře.

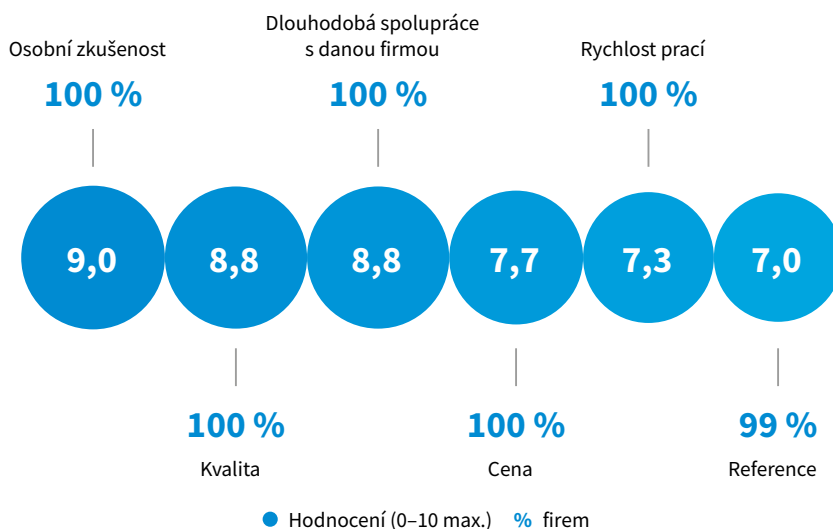
Ivo Luňák

jednatel, Tyros Loading Systems CZ s.r.o.

Kritéria výběru subdodavatele

S řediteli jsme také diskutovali, podle jakých kritérií si vybírají subdodavatele. Ukázalo se, že cena je pro ředitele stavebních společností až na čtvrtém místě. Nejdůležitější je pro ředitele osobní zkušenost se subdodavatelem (9,0 bodu z maximálních 10). Hned vzápětí hledí společnosti na kvalitu a také na dlouhodobou spolupráci s danou subdodavatelskou firmou (shodně 8,8 bodu z 10). Zmiňovanému kritériu ceny přiřadili ředitelé v průměru o více než jeden bod méně (7,7 bodu z 10).

PODLE ČEHO SE ROZHODUJETE PŘI VÝBĚRU SUBDODAVATELE?



Hodnocení průběhu výběrových řízení

I ve třetím čtvrtletí jsou ředitelé stavebních společností opět více spokojeni s průběhem výběrových řízení u privátních investorů oproti veřejným. Privátní investory ohodnotili 6,8 bodu z maximálních 10. Veřejní investoři zůstali těsně nad průměrem (5,1 bodu z 10).

5

Zájem o stánek na stavebních veletrzích má jen 17 procent stavebních společností. Nejnavštěvovanějším stavebním veletrhem je FOR ARCH a hned vzápětí následuje Stavební veletrh Brno. Účast na veletrhu byla přínosná pro více než čtvrtinu stavebních společností, částečně přínosná pro dalších 46 procent stavebních společností.

Účast na stavebních veletrzích

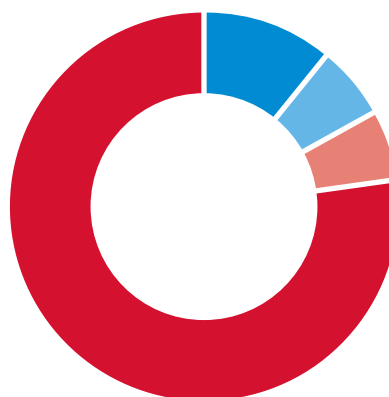
Stavebních veletrhů se v posledních dvou letech jako vystavovatel účastnilo 17 procent stavebních společností. Šest procent firem se již příští rok neplánuje účastnit, stejné procento naopak účast plánuje, i když se v minulosti stavebních veletrhů aktivně neúčastnily.



V době masivního rozvoje internetu se veletrhy stávají především vhodnou formou networkingu s těmi, s nimiž se chcete potkat osobně.

Petr Bělina
předseda představenstva, Trigma Building

ÚČASTNILI JSTE SE STAVEBNÍCH VELETRHŮ V POSLEDNÍCH DVOU LETECH JAKO VYSTAVOVATEL?



- 11 % Ano, účastnili. Zúčastníme se i příště.
- 6 % Ano, účastnili, ale příště se již nebudeme účastnit.
- 6 % Neúčastnili, ale plánujeme zúčastnit se příště.
- 77 % Neúčastnili, ani se nebudeme účastnit příště.



Stavebních veletrhů se v posledních několika letech již neúčastníme.

Tomáš Rosák
generální ředitel Saint-Gobain Východní Evropa



Z našeho pohledu jako vystavovatele se význam tohoto typu prezentace dostal do pozadí. Zejména velké firmy potřebují prezentaci v jiném prostředí, k jiným cílovým skupinám. Ale pokud jde o návštěvu stavebních veletrhů našimi zaměstnanci, určitě je v tom podporujeme, aby se seznamovali se současným trendem výstavby, novými materiály, stroji, postupy, a to jak na tuzemském, tak i na zahraničním trhu.

Tomáš Koranda
předseda představenstva, HOCHTIEF CZ a. s.

Nejpreferovanější stavební veletrhy

Společnosti, které v posledních dvou letech vystavovaly, nebo mají v plánu vystavovat, projevily největší zájem o veletrh FOR ARCH (25 procent společností) a hned vzápětí o Stavební veletrh Brno (22 procent). Menší zájem je o Stavitele, stejně jako o STAVOTECH (4 procenta). O jiných veletržích hovořilo 13 procent ředitelů, nejvíce zmiňovali Mezinárodní veletrh Bauma.



Mé zkušenosti ze stavebních veletrhů jsou z minulosti celkem dobré, ale v posledních letech, v souvislosti s velkými nejistotami v oboru, zájem vystavovatelů i návštěvníků hodně poklesl.

Myslím, že např. Stavební veletrh v Brně ještě nedosáhl úrovně a zájmu, kterému se těšil v posledních dekádách minulého století, a to je škoda. Souvisí to s malou propagační odvětví, a zároveň musím znovu upozornit na souvislosti, které to má i s obsazením technických oborů na struktuře výuky na školách všech stupňů.

František Fryš

jednatel, SWIETELSKY stavební s.r.o.



V minulosti jsme se pravidelně zúčastňovali stavebního veletrhu v Brně. Byl místem formálních i neformálních setkání a jednání s mnoha partnery v oboru. Jedním z hlavních důvodů, proč naše účast pozbyla smysl, byly obavy mnohých z nich navštěvovat stánky zhotovitelů. Tyto obavy mají souvislost s vlnou přehnaných protikorupčních opatření.

Jiří Tesař

obchodní ředitel, Subterra a.s.



Navštěvujeme veletrhy zejména v zahraničí. Např. Bauma v Německu, která se zaměřuje mj. na výrobní technologie.

Tomáš Opletal

generální ředitel, ŽPSV s.r.o.

Zhodnocení účasti na veletrhu

Účast na stavebním veletrhu byla přínosem pro 27 procent společností, částečně spokojena odcházela z veletrhu téměř polovina stavebních společností (46 procent). Nespokojenost s investicí do vystavování projevilo 27 procent společností.



Zkušenosti jsou pozitivní, převážně se ale jedná o cenově nadstandartní výrobky, které si může dovolit pouze cca 15–20 % stavebních investorů.

Vladimír Lang

jednatel, INVESTAV CZ, s.r.o.



Stavební trhy vnímám primárně jako možnost prezentace nových materiálů, technologií a postupů. Veletrhů se tedy účastníme pouze pasivně, v tomto smyslu mají nicméně velký přínos.

Ondřej Blaho

člen představenstva Winning Group a.s.

obchodní ředitel PAMSTAV s.r.o. a KALÁB – stavební firma s.r.o.

6

Stavební zakázky v zahraničí realizuje téměř třetina (30 procent) dotázaných společností. Největší zájem je o stavební zakázky na Slovensku. Ekologické stavby ve svém portfoliu potvrdilo 62 procent stavebních společností. Nejčastěji ředitelé hovoří o nízkoenergetických stavbách.

Expanze do zahraničí

Téměř třetina společností (30 procent) realizuje své zakázky nejen v ČR, ale také v zahraničí. Dalších 10 procent společností plánuje přejít i na zahraniční trh. V rámci zahraničí staví nejvíce společností na Slovensku (80 procent), dále v Polsku (29 procent) a Německu (22 procent). Pět procent společností má zakázky i v Asii, stejné procento v Africe. Na americkém kontinentu nerealizuje zakázku ani jedna z dotázaných stavebních společností.



Naše společnost vyváží např. na Slovensko, do Srbska, Chorvatska, Makedonie, Turecka, Indonésie, Norska apod. V našem oboru (výroba prefabrikovaných betonových výrobků) se jedná o poměrně nevídaná teritoria.

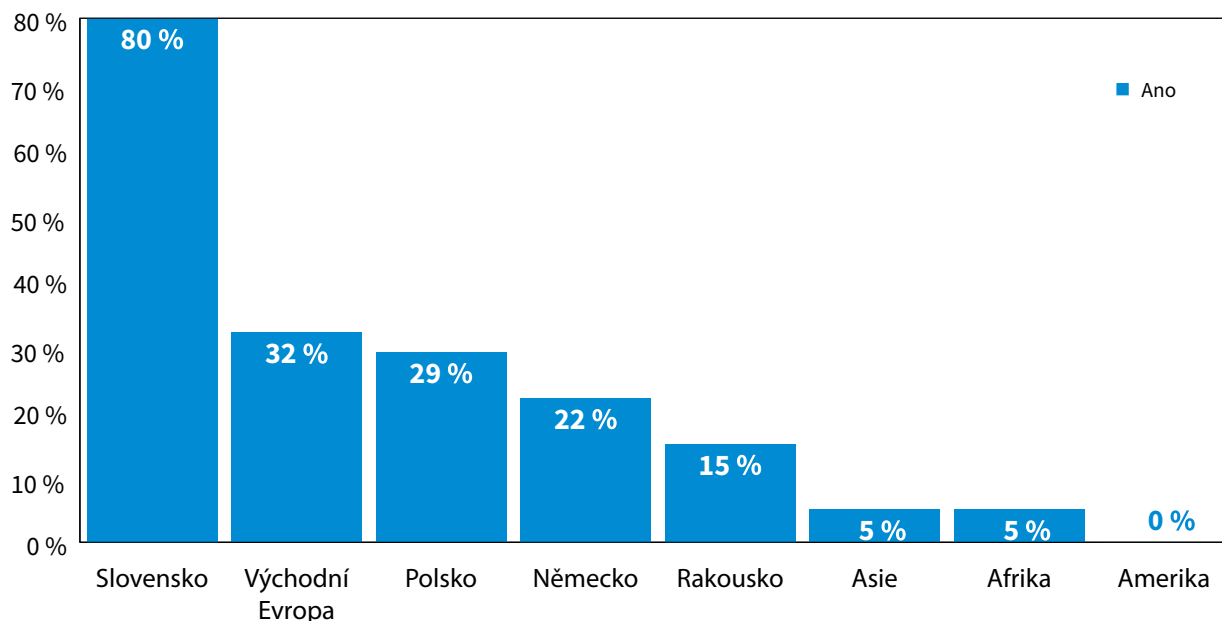
Tomáš Opletal
generální ředitel, ŽPSV s.r.o.



Nerealizujeme, jsme regionální stavební firma.

Pavel Pejcha
jednatel společnosti, BW – Stavitelství, s.r.o.

V KTERÝCH ZEMÍCH MIMO ČR MÁTE ZAKÁZKY?





Společnost SWIETELSKY je původně rakouskou firmou s bohatou historií a dnes je evropským stavebním koncernem s působností v řadě zemí.

František Fryš
jednatel, SWIETELSKY stavební s.r.o.

Podíl stavebních firem s nabídkou ekologických staveb

Ekologické stavby získávají na popularitě, více jak tři pětiny stavebních společností (62 procent) ve svém portfoliu nabízí právě i tyto typy staveb. Těmto společnostem tvoří ekologické stavby v průměru 27 procent jejich obratu. Další 6 procent společností tyto stavby plánuje uskutečňovat v nadcházejícím období.



Tento trend mohou potvrdit. Stačí se podívat na nárůst počtu oficiálně certifikovaných budov schématy LEED a BREEAM. Takové stavby je potřeba realizovat s certifikovanými materiály, u kterých je možné doložit jejich minimální dopad na životní prostředí po celou dobu jejich života, tedy od vytěžení surovin na jejich výrobu až po jejich likvidaci při demolici budovy. Navíc takové materiály musí svojí vlastní výkonností přispět k šetrnému provozu budov. Právě Skupina Saint-Gobain má celosvětově nejvíce takto environmentálně certifikovaných materiálů, které dodává nejen na tento typ staveb. Mohu potvrdit, že zájem o ně výrazně roste na celém trhu, nikoliv jen pro oficiálně certifikované stavby.

Tomáš Rosák
generální ředitel Saint-Gobain Východní Evropa



Ministerstvo kultury prosazuje v oblasti rekonstrukcí, ale také i běžné údržby, moderní opatření v souladu s postupy zavádění ekologických prvků. V oblasti snižování energetické náročnosti budov ministerstva například proběhla výměna oken a další významná opatření jsou přichystána. V rámci projektu financovaného z „Operačního programu Životní prostředí 2014–2020“ se připravuje zateplení střech, rekonstrukce systému vytápění a zavedení LED osvětlení v budovách ministerstva. V oblasti boje se suchem budou vybudovány retenční nádrže na dešťovou vodu, které budou napojeny na nově zavedený zavlažovací systém zahrad. Ekologické prvky jsou při rekonstrukcích našich historických budov vyžadovány, současně však musí být chytře navrženy tak, aby byly v souladu s jejich památkovou ochranou.

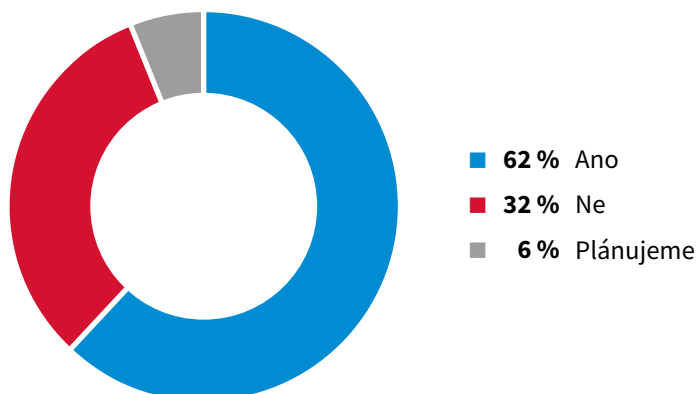
Lubomír Zaorálek
ministr kultury ČR



V návaznosti na evropskou směrnici a usnesení vlády ČR podporujeme u organizací spadajících pod ministerstvo zdravotnictví v rámci přípravy a realizace staveb opatření vedoucí k omezení spotřeby energií či například vody. V rámci veřejných zakázek doporučujeme při jejich ekonomickém hodnocení použít kritérium nejvýhodnější poměr nákladů životního cyklu a kvality nebo nejnižší náklady životního cyklu. V rámci resortu jsou u nových projektů realizovány zelené střechy, retenční nádrže pro zachycení dešťové vody, u rekonstrukcí dochází ke snižování energetické náročnosti objektů jejich zateplováním a instalací úsporných tepelných a světelných zdrojů.

Adam Vojtěch
ministr zdravotnictví ČR

JSOU SOUČÁSTÍ VAŠICH ZAKÁZEK EKOLOGICKÉ STAVBY?



Při stavbě bytových domů používáme v souladu s udržitelným rozvojem přírodní materiály. Nechybí ani tzv. zelené střechy nebo i systém udržování teploty vody HWAT, který nahrazuje klasické cirkulační rozvody. Rezidenční projekty Chytrého bydlení, které stavíme, jsou v energetické třídě B. Ekologické a energetické standardy platí také pro další naše činnosti. Ať je tomu již například u rekonstrukcí, nebo zateplení. Důraz na ekologické aspekty našich stavebních projektů uplatňujeme dlouhodobě. A vyplácí se to.

Petr Bělina

předseda představenstva, Trigema Building



Postupně se objevují alespoň některé prvky ekologických staveb, jako jsou zelené střechy, rekuperační jednotky, ale častěji již vidíme i projekty, které jsou zaměřené na ekologičnost provozu, a s tím související ekonomiku provozu. U veřejných zakázek je problém, že stavbu často financuje někdo jiný než ten, kdo ji pak provozuje. Takže ten, kdo financuje stavbu, ji chce postavit co nejlevněji, ale často nehledí na provozní náklady, které půjdou z jiných rozpočtů.

Ondřej Wachal

ekonomicko-provozní ředitel, prokurista, VW WACHAL a.s.

Realizované ekologické stavby

Společnosti, které mají ekologické stavby ve svém portfoliu, za poslední rok nejvíce realizovaly nízkoenergetické budovy (71 procent), dále je největší zájem o zelené střechy/fasády (46 procent). Společnosti také realizovaly pasivní a nulové budovy, ale jedná se o menší podíl společností (24 procent, respektive 6 procent).



Ekologické stavby realizujeme. Především se zaměřením na energetičnost vytápění a izolace staveb. Využíváme moderní technologie na úsporu energií jako rekuperace, tepelná čerpadla a moderní izolační materiály.

Pavel Pejcha

jednatel společnosti, BW – Stavitelství, s.r.o.



Ekologické stavby jsme jako celek nerealizovali, zvýšený zájem neevidujeme, nicméně v poslední době přibývá tzv. „zelených střech“.

Miloš Hornák

výrobní ředitel, PS BRNO, s.r.o.

7

Českých pracovníků je ve stavebnictví nedostatek, stavební společnosti tak hledají dělníky ze zahraničí. Tuto situaci potvrdilo 64 procent ředitelů stavebních společností. Hlavní výhodou zahraničních pracovníků je menší počet dnů jejich pracovní neschopnosti.

Zaměstnávání zahraničních pracovníků

Nejnovější Kvartální analýza českého stavebnictví ukazuje, že téměř dvě třetiny (64 procent) českých stavebních firem zaměstnávají zahraniční pracovníky, kteří tvoří v průměru 16 procent zaměstnanců společnosti. Zaměstnávání zahraničních pracovníků je rozšířenější u velkých firem, z nichž více než čtyři pětiny (81 procent) zahraniční pracovníky zaměstnávají. U středních a menších firem využívá tuto možnost zhruba polovina (51 procent) z nich.

Výhody a nevýhody zaměstnávání zahraničních pracovníků

Diskutovali jsme s řediteli stavebních společností výhody a nevýhody zaměstnávání zahraničních pracovníků. Z jejich odpovědí vyplynulo, že za největší výhodu považují počet dnů pracovní neschopnosti, který je u zahraničních dělníků nižší ve srovnání s českými pracovníky (průměrné hodnocení 3,5 bodu na škále -5 až 5, kde 5 představuje největší výhodu a -5 největší nevýhodu). Dále jako přínos zahraničních pracovníků vnímají ředitelé respektování autority nadřízeného pracovníka (3,3 bodu). Naopak za negativum považují ředitelé stavebních společností zapojení zahraničních dělníků do kolektivu. Tento faktor hodnotili ředitelé -0,6 bodu.



Zahraniční pracovníci jsou ochotni pracovat více v přesčasové práci. Podle mne je však důležité udržet pozitivní poměr počtu českých pracovníků k těm zahraničním. Čím více zahraničních pracovníků v kolektivu máte, tím hůře hledáte do kolektivu Čecha a ztrácíte možnost efektivně ovlivňovat tento kolektiv zahraničních pracovníků. Čeští pracovníci jsou loajálnější. Vše má své výhody a nevýhody.

Tomáš Opletal
generální ředitel, ŽPSV s.r.o.



Za největší pozitivum zahraničních pracovníků považuji fakt, že vůbec jsou a doplňují, alespoň částečně, nedostatek pracovníků v českém stavebnictví i celém průmyslu. Většinou je u nich zjevný zájem pracovat, ochota práce o víkendech a nízká pracovní neschopnost. Negativem je naopak jejich nedostatečné množství a často nedostatečné kvalifikační předpoklady, vzhledem k potřebě a požadovanému charakteru jejich pracovních výkonů a činnosti.

Miroslav Lukšík
generální ředitel, Pozemní stavitelství Zlín a. s.



Pozitivní na práci zahraničních pracovníků je jejich ochota pracovat, a to včetně delších pracovních směn či víkendů. Negativní je jejich jazyková bariéra, neznalost specifik a postupů některých činností. Další je mnohdy problematické propojení pracovníků českých a zahraničních, kdy každý má jiné potřeby s ohledem na osobní a rodinný život.

Pavel Schlitter
obchodní ředitel, SITEL, spol. s r.o.

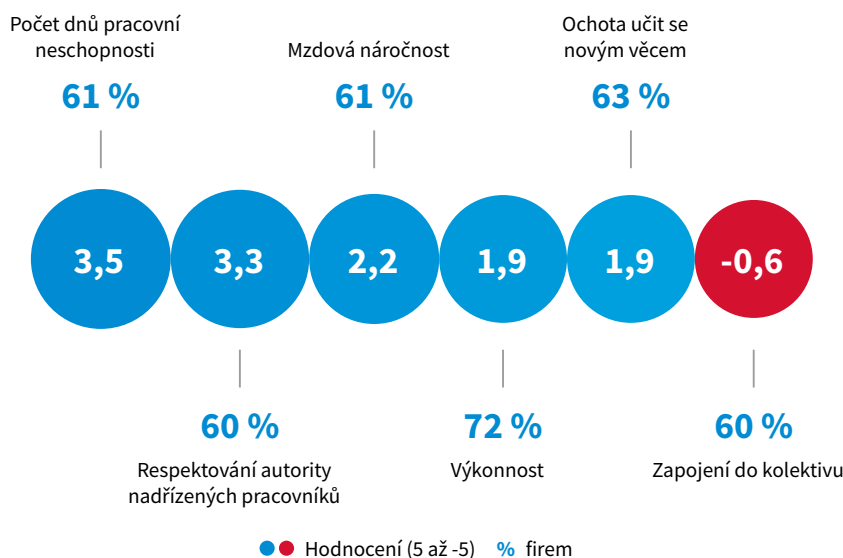


Dnes je již nezbytností zaměstnávat na stavbách a montážích zahraniční pracovníky. Pozitivní je v každém případě to, že oni opravdu pracují a pracovní dobu využívají jen k práci. A jsou ochotni se učit. Problémem je jazyková bariéra, na lince v továrně stačí jenom ukázat, ale na stavbě se musí umět domluvit, a to vyžaduje znalost jazyka.

Ivo Luňák

jednatel, Tyros Loading Systems CZ s.r.o.

JAKÉ VIDÍTE POZITIVNÍ A NEGATIVNÍ CHARAKTERISTIKY PRÁCE ZAHRAIČNÍCH PRACOVNÍKŮ OPROTI ČESKÝM PRACOVNÍKŮM?



Mezi pozitivní patří určitě ochota a vysoké nasazení, a to při kvalifikovaných i nekvalifikovaných pracovních činnostech. Negativní může být delší adaptační proces a někdy i jazyková bariéra.

Tomáš Koranda

předseda představenstva, HOCHTIEF CZ a. s.



Řekl bych, že rozdíly se stírají. Všichni chtějí méně pracovat a být více placeni. O odbornosti a kvalifikaci ani nemluví.

Radoslav Dvořák

ředitel, INOS Zličín, a.s.



Negativa: jazyková bariéra, nižší kvalifikace, dlouhá lhůta pro vyřízení pracovních víz, delší doba pro zapracování u odborných prací. Pozitiva: ochota pracovat o víkendech, vyšší flexibilita ohledně dojíždění a lokality stavby.

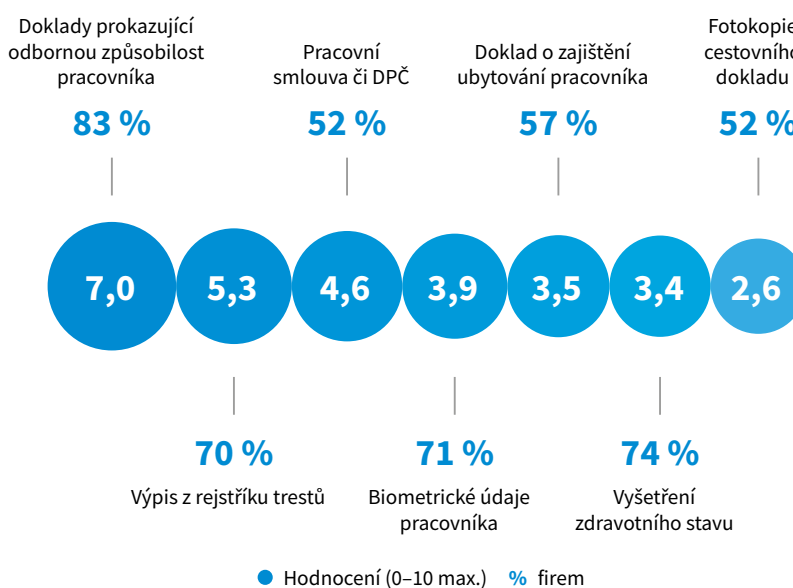
Miloš Hornák

výrobní ředitel, PS BRNO, s.r.o.

Obtížnost získání pracovního povolení

Dvě pětiny (38 procent) oslovených firem zaměstnávajících zahraniční pracovníky jim pomáhají se získáním pracovního povolení. V tomto procesu hodnotily firmy náročnost jednotlivých kroků, kde za nejobtížnější považují získání dokladů o odborné způsobilosti pracovníka (7,0 bodu z 10, kde 10 představuje největší obtížnost). Dále je pro firmy obtížné získat výpis z rejstříku trestů (5,3 bodu z 10) a pracovní smlouvu (4,6 bodu z 10). Naopak za nejméně náročný krok považují firmy získání fotokopie cestovního dokladu (2,6 bodu z 10). Dále firmy uvádějí, že situaci jim komplikuje časový harmonogram jednotlivých kroků a celková časová náročnost tohoto procesu na úřadech. Pro firmy bývá často komplikované jednotlivé termíny skloubit a získat pracovní povolení v rozumné době.

POKUD POMÁHÁTE ZÍSKAT PRACOVNÍ POVOLENÍ, JAKÉ NÁLEŽITOSTI JSOU K TOMU PRO VÁS OBTÍŽNĚ ZÍSKATELNÉ?



46 % zahraničních pracovníků zůstane ve společnosti déle než 3 roky

Ředitelé stavebních společností uvádějí, že u nich téměř polovina (46 procent) zahraničních pracovníků zůstává déle než tři roky, dvě pětiny (43 procent) zůstávají do tří let a pouze 11 procent zahraničních pracovníků opouští svoji pozici během zkušební doby.



S prací zahraničních dělníků, převážně z Ukrajiny, mám ty nejlepší zkušenosti. Mělo by dojít k navýšení kvót pro tyto zahraniční pracovníky pro práci v České republice.

Vladimír Lang
jednatel, INVESTAV CZ, s.r.o.

KONTAKTY

**CEEC Research s. r. o.**

Společnost CEEC Research je největším výzkumem stavebnictví v zemích střední a východní Evropy. Od svého založení v roce 2005 bezplatně poskytuje studie o aktuálním stavu a očekávaném vývoji vybraných sektorů v deseti zemích střední a východní Evropy. Všechny naše studie a analýzy jsou založené výhradně na údajích získaných z pravidelných strukturovaných interview s klíčovými představiteli vybraných největších, středních i malých společností a na dalších důležitých zdrojích.

CEEC Research navíc k pravidelným a bezplatným analýzám také organizuje Setkání lídrů vybraných klíčových oborů ekonomiky v jednotlivých zemích, kterých se účastní generální ředitelé nejvýznamnějších společností a rovněž i ministři a nejvyšší představitelé států z vybraných zemí.

Jiří Vacek

Ředitel společnosti
Tel.: +420 774 325 111

E-mail: vacek@ceec.eu
www.ceec.eu

**SKUPINA SAINT-GOBAIN V ČR**

Saint-Gobain patří mezi největší průmyslové podniky světa, je jednou z nejvíce inovativních společností a na průmyslových trzích působí již více než 350 let.

V České republice působí Skupina Saint-Gobain od roku 1992. Aktuálně do ní patří 4 společnosti, které spravují 14 výrobních závodů. Na českém trhu vlastní Skupina Saint-Gobain 9 obchodních značek a zaměstnává více než 4 200 pracovníků. Její roční obrat v ČR přesahuje 17 mld. Kč.

Skupina Saint-Gobain navrhuje a vyrábí vysoce výkonné stavební materiály, které poskytují inovativní řešení energetické efektivity a ochrany životního prostředí. Díky svým materiálům nabízí komplexní řešení pro kvalitní, úsporné a udržitelné bydlení. Jedná se o fasádní systémy, omítky, lepidla a malty Weber, sádkokartony Rigips, izolace Isover, akustické podhledy Ecophon, sklovláknité mřížky – perlinky Adfors. Divize Glassolutions vyrábí skla pro stavebnictví a Sekurit čelní skla pro automobilový průmysl. Saint-Gobain v ČR vyrábí litinové trubní systémy PAM a také brusiva a brusné kotouče Norton, Flexovit, Atlas nebo stavební stroje Clipper.

Skupina Saint-Gobain patří v ČR mezi velké a renomované zaměstnavatele, v roce 2016, 17, 18 a 19 na základě přísného a nezávislého auditu získala certifikaci TOP EMPLOYER.

Jakub Benda
jakub.benda@saint-gobain.com
www.saint-gobain.cz



Divize WEBER, Saint-Gobain Construction Products CZ a. s.

Weber je dnes v České republice jedním z nejvýznamnějších dodavatelů a výrobců vysoce kvalitních fasádních, zateplovacích a hydroizolačních systémů, štukových, tepelně izolačních a sanačních omítek, nátěrů, vyrovnávacích a samonivelačních podlahových hmot, lepidel na obklady a dlažby a materiálů na sanaci betonu. Nabízí komplexní škálu řešení, využívá moderní technologie, založené na nejvyšších technických požadavcích.

Weber je znám v oblasti stavebnictví i svou orientací na zákazníka, která se promítá v oblíbené příručce pro stavebníka – weber.rádce, která je masově distribuována sítí prodejců stavebních materiálů. V letošním roce tato publikace vychází již šestnáctým rokem a zároveň je dostupná i na www.e-radce.cz

Weber – špičkové stavební materiály

Divize WEBER, Saint-Gobain

Construction Products CZ a. s.

Radiová 3, 102 00 Praha 10 – Štěrboholy

Tel.: +420 226 292 223

E-mail: info@weber-terranova.cz

www.weber-terranova.cz



GRAITEC s.r.o.

GRAITEC s.r.o. je mezinárodní společnost zabývající se dlouhodobě poradenstvím, vývojem a prodejem softwaru pro projekční, stavební a architektonické kanceláře. Díky svému mezinárodnímu působení disponujeme více než 270 techniky s vysoce odborným zaměřením napříč GRAITEC Group, kteří sdílejí svoje know-how. Prostřednictvím poboček po celém světě je společnost schopna zajistit stejnou kvalitu služeb kdekoli na světě, zajistit implementaci v ČR, ale i v pobočkách v zahraničí.

GRAITEC s.r.o. je dlouhodobě propagátorem BIM řešení a angažuje se při jeho prosazování v rámci ČR. Vzhledem k provázanosti na zahraničí disponuje nejnovějšími informacemi o BIM. Společnost zajišťuje implementaci BIM i přizpůsobení na míru. Díky vlastnímu vývoji nabízí rozšíření do jednotlivých softwarů, které významně vylepšují funkcionalitu (např. GRAITEC Advance PowerPack pro Revit, GRAITEC Advance PowerPack pro Advance Steel). Zároveň zajišťují vývoj na míru dle potřeb zákazníků.

GRAITEC s.r.o.

Jeremenkova 90a

140 00 Praha 4

Tel.: 244 016 055

Email: graitec@graitec.cz

www.graitec.cz



Tyros Loading Systems CZ s. r. o.

Společnost Tyros Loading Systems je obchodně servisní organizací primárně se zabývající průmyslovými vraty a nakládací technikou s celorepublikovou působností. Dodáváme nakládací systémy značky Loading Systems a uvádíme na trh inovativní výrobky domácích i zahraničních výrobců pro vratové uzávěry průmyslových objektů, logistických a obchodních center, stejně tak i zemědělských objektů a malých dílen. Mimořádný důraz klademe na životnost námi nainstalovaných zařízení a jejich bezpečný a úsporný chod.

Tyros Loading Systems CZ s. r. o.

Czech Republic
Nad Strouhou 126/6, 147 00, Praha 4, Braník
T: +420 241 767 854
info@tyros-loading-systems.cz
www.tyros-loading-systems.cz



INFRAM a. s. – inženýrská a konzultační firma

Společnost INFRAM a. s. působí jako konzultační a inženýrská společnost v oblasti dopravní infrastruktury, průmyslové a občanské výstavby v České republice i v zahraničí. Hlavními domácími zákazníky jsou Ministerstvo dopravy, silniční a dálniční společnosti, železniční organizace, obce i soukromí klienti. Prostřednictvím svých dceřiných společností operuje INFRAM a. s., i na Slovensku a v Bulharsku.

Project management, posuzování, supervize a inženýring staveb:

- dopravního stavitelství (dálnice, silnice, mosty, tunely, železniční koridory, tramvajové a trolejbusové tratě apod.)
- pozemního stavitelství (občanská vybavenost, elektrárny, průmyslové stavby apod.)
- vodohospodářské infrastruktury (rozvody vody, kanalizace, rybníky, ČOV apod.)
- sanace betonových konstrukcí To ve všech výkonových fázích procesu přípravy a realizace projektů

Členství INFRAM a. s. v odborných sdruženích:

- Česká asociace konzultačních inženýrů – CACE, řádného člena EFCA a FIDIC.
- Česká betonářská společnost
- Sdružení pro sanace betonových konstrukcí
- Česká silniční společnost

Společnost je zapsána do Seznamu kvalifikovaných dodavatelů MMR ČR
EN ISO 9001:2016/ EN ISO 14001:2016 / OHSAS 18001:2008

INFRAM a. s.
Pelušková 1407,
198 00 Praha 9

Tel: 281 940 151, 602 272 418
E-mail: recepce@infram.cz
www.infram.cz



HBH Projekt spol. s r. o.

HBH Projekt je nezávislá projektová kancelář pro dopravní a inženýrské stavby. V České republice, na Slovensku i v zahraničí pro Vás zajistíme projektovou přípravu staveb, včetně inženýrské činnosti a stavebního dozoru investora.

Již 25 let patříme mezi nejvýznamnější české projekční kanceláře v oboru silnic a dálnic. Jsme také zkušeným poskytovatelem služeb a poradenství v oblasti ekologie a krajinného inženýrství, městského a dopravního inženýrství a bezpečnosti silniční dopravy. Naším zákazníkům poskytujeme nejen expertní znalosti, ale i podporu a orientaci v procesu přípravy a realizace komplikovaných staveb. Vyhledáváme rovněž příležitosti pro mezinárodní spolupráci a patříme mezi příznivce partnerství veřejného a soukromého sektoru v přípravě a realizaci výstavby dopravní infrastruktury.

HBH Projekt spol. s r. o.

Projektová kancelář pro dopravní a inženýrské stavby

Kabátníkova 216/5, 602 00 Brno

www.hbh.cz

Tel.: 549 123 411

Fax.: 549 123 456

E-mail: hbh@hbh.cz



HOCHTIEF CZ a. s.

Stavební společnost HOCHTIEF CZ patří ke špičkám ve svém oboru. V současnosti zaměstnává více než 1000 pracovníků, kteří realizují stavby v segmentech stavebního trhu celé České republiky. Jde o občansko-administrativní, průmyslovou, ekologickou a vodohospodářskou výstavbu, včetně projektů dopravní a liniové infrastruktury.

Společnost je rozdělena na 4 divize a má dvoučlenné vrcholové vedení v následujícím složení – předseda představenstva Ing. Tomáš Koranda a člen představenstva Jörg Mathew.

Společnost HOCHTIEF CZ je součástí významné nadnárodní společnosti HOCHTIEF. Spolupracuje s jeho pobočkami z Evropy a zámoří. Svým zákazníkům poskytuje HOCHTIEF CZ široké spektrum služeb na vysoké kvalitativní úrovni, které jsou založeny na jeho zkušenostech a znalostech trhu, na vstřícném a odpovědném přístupu.

HOCHTIEF CZ a. s.

Plzeňská 16/3217

150 00 Praha 5

Česká republika

Telefon: +420 257 406 000

Email: info@hochtief.cz

www.hochtief.cz



Trigema a. s.

Již 25 let působí Trigema na domácím trhu. Z malé lokální firmy se za tu dobu stala respektovaným hráčem na pražském developerském trhu. Od stavby prvního plotu se Trigema posunula k chytrým bytovým projektům, vědeckotechnickým parkům i sportovním areálům. Vyrůstala z ní developerská společnost s přesahem do dalších aktivit. Kromě stěžejního developmentu dnes společnost působí také jako stavební firma, věnuje se ale také facility managementu. Provozuje vědeckotechnické parky, sportovní areály a má za sebou zkušenosti s kongresovými centry.

Na kontě společnosti Trigema je už více než 1600 prodaných bytů, Vědeckotechnický park v Roztokách, který světu přináší nové objevy z oblasti spalovacích motorů a alternativních pohonů, Park vědy Roztoky a celoroční sportovní areál Monínec, který přináší radost všem milovníkům přírody a adrenalinu, letních i zimních sportů, ale také luxusu a kvalitního jídla. V současné době je v rámci značky Trigema Chytré bydlení realizována řada bytových projektů jak v Praze, tak i Plzni.

Trigema a. s.

Explora Business Centre – budova
Jupiter
Bucharova 2641/14
158 00 Praha 5

Tel.: 227 355 211, 737 283 300
Fax: 251 612 580
E-mail: trigema@trigema.cz
www.trigema.cz



Copy General

Novinkou ve službách Copy General je Byggnet, online správa projektové dokumentace. Služba Byggnet je švédská aplikace, která je lídrem v online správě stavebních dokumentů ve skandinávských zemích. Byggnet už je k dispozici i v českém jazyce a v současné době je představován vedoucím českým developerům, státní správě, stavebním společnostem a projekčními i architektonickými firmám.

Roman Petr
General Manager European
Operations

cell :+420 602 371 381
e-mail: roman.petr@copygeneral.cz
www.copygeneral.eu



Banka inspirovaná klienty

Raiffeisenbank a. s.

Raiffeisenbank poskytuje v České republice široké spektrum bankovních služeb soukromé i firemní klientele. Zaměřuje se primárně na movitější klienty, kteří mají zájem o vysokou kvalitu služeb, aktivní správu svých financí a profesionální poradenství. Klienty obsluhuje v síti 120 poboček a klientských center, poskytuje rovněž služby specializovaných hypotečních center, osobních, firemních a podnikatelských poradců.

V roce 2013 oslavila Raiffeisenbank 20 let svého působení na českém trhu. Z banky se dvěma pobočkami a 39 zaměstnanci v roce 1993 se díky úspěšnému růstu vyvinula v pátou největší banku na českém trhu, která nyní spravuje aktiva přesahující 220 miliard korun.

Nabídku kvalitních služeb banky potvrzuje celá řada získaných domácích i mezinárodních ocenění. V září 2015 Raiffeisenbank uspěla v sedmém ročníku ceny Hospodářských novin nejlepší banka a stala se Klientsky nejpřívětivější bankou roku 2015. V této kategorii se hodnotí šíře poskytovaných produktů a služeb, poplatková struktura, výše sazeb, dostupnost banky a samozřejmě kvalita její komunikace s klienty. Velmi dobře si Raiffeisenbank vedla i v hlavní kategorii soutěže nejlepší banka, kde obsadila třetí místo.

Vedle obchodních aktivit se banka angažuje v souladu se 140letou tradicí jména Raiffeisen rovněž v řadě veřejně prospěšných aktivit, zahrnujících např. oblast kultury, vzdělávání či charitativní projekty.

Majoritním akcionářem banky je rakouská finanční instituce Raiffeisen Bank International AG (RBI). RBI zajišťuje služby firemním a investičním klientům v Rakousku a dále obsluhuje klienty v řadě zemí střední a východní Evropy. Od roku 2005 jsou akcie skupiny kotovány na vídeňské burze.

Raiffeisenbank a. s.

Hvězdova 1716/2 b
140 78 Praha 4
IČ: 492 40 901

Tel.: 234 401 111
info@rb.cz
www.rb.cz



Raiffeisen – Leasing s. r. o.

Společnost Raiffeisen – Leasing, s. r. o. je leasingová společnost, která poskytuje firmám i jednotlivcům komplexní nabídku financování investičních potřeb, a to jak v oblasti financování širokého spektra movitých předmětů, tak i v oblasti financování nemovitostí a developerských projektů. Společnost je členem České leasingové a finanční asociace a Česko-německé obchodní a průmyslové komory.

Raiffeisen – Leasing nabízí klientům finanční leasing, full service operativní leasing i úvěr. Ke všem finančním produktům nabízí pojištění financovaných předmětů.

Raiffeisen – Leasing s. r. o.

Hvězdova 1706/2 b
140 78 Praha 4

IČ: 61467863
Tel.: 221 511 611
www.rl.cz, rl@rl.cz



Česká pojišťovna a. s.

Česká pojišťovna a. s., je univerzální pojišťovnou s více než 185letou bohatou tradicí poskytování životního i neživotního pojištění. Předmětem činnosti České pojišťovny je, kromě individuálního životního a neživotního pojištění, i pojištění pro malé, střední a velké klienty v oblasti průmyslových, podnikatelských rizik a zemědělství.

Česká pojišťovna je schopna nalézt řešení drtivé většiny pojistných potřeb klientů - bez ohledu na jejich velikost či předmět podnikání. Klíčem je dlouholetá zkušenost s průmyslovým pojištěním, maximálně rozmanité portfolio stávajících klientů a kvalitní zajistný program.

Vzhledem ke skutečnosti, že od roku 2008 je Česká pojišťovna členem mezinárodní skupiny Generali CEE Holding, není pojišťovací činnost omezena na území ČR, ale pojišťovací servis je zajištěn pro celé území Evropy a další destinace.

Zvláště pro developerské společnosti může být zajímavý fakt, že komplexní pojistný servis České pojišťovny představuje krytí rizik po celou dobu trvání projektu a reflektuje změny rizika v příslušných fázích projektu - od stavebně-montážního pojištění kryjícího rizika výstavby/založení projektu, přes navazující živelní pojištění (příp. pojištění přerušení provozu, pojištění odcizení, pojištění strojů/elektroniky, pojištění terorismu, atd.) fungující jako ochrana před škodami na již existujícím objektu až po související pojištění odpovědnosti (příp. pojištění profesní odpovědnosti, odpovědnosti orgánů společnosti, atd.) kryjící škody způsobené třetím osobám v souvislosti s provozovanou činností klienta.

Kontakt: jan.klima@ceskapojistovna.cz



COPY GENERAL

Kvartální analýza českého stavebnictví Q4/2019 byla vytištěna díky spolupráci se společností COPY GENERAL.

Informace zde obsažené jsou obecného charakteru a nejsou určeny k řešení situace konkrétní osoby či subjektu. Ačkoliv se snažíme zajistit, aby byly poskytované informace přesné a aktuální, nelze zaručit, že budou odpovídat skutečnosti k datu, ke kterému jsou doručeny, či že budou platné i v budoucnosti. Uživatelé by před konáním nebo zdržením se konání na základě informací obsažených v této studii měli zvážit využití příslušných profesionálních služeb. Odpovědnost za kroky podniknuté na základě obsahu této studie nebude akceptována. Ikonky vývojového grafu vytvořil Eucalyp, smalllikeart (Flaticon).